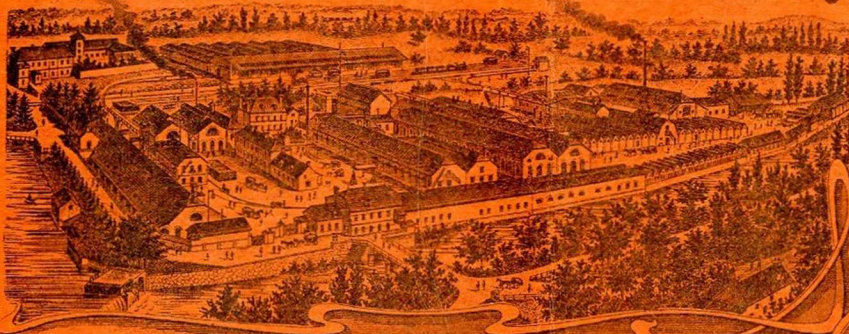


FORGES & FONDERIES DE SOUGLAND & PAS BAYARD

APPAREILS
DE CHAUFFAGE
ET DE CUISINE, etc



Direction
à SOUGLAND
par S^t MICHEL (Aisne)
Adres. Télég. DORMOY-HIRSON

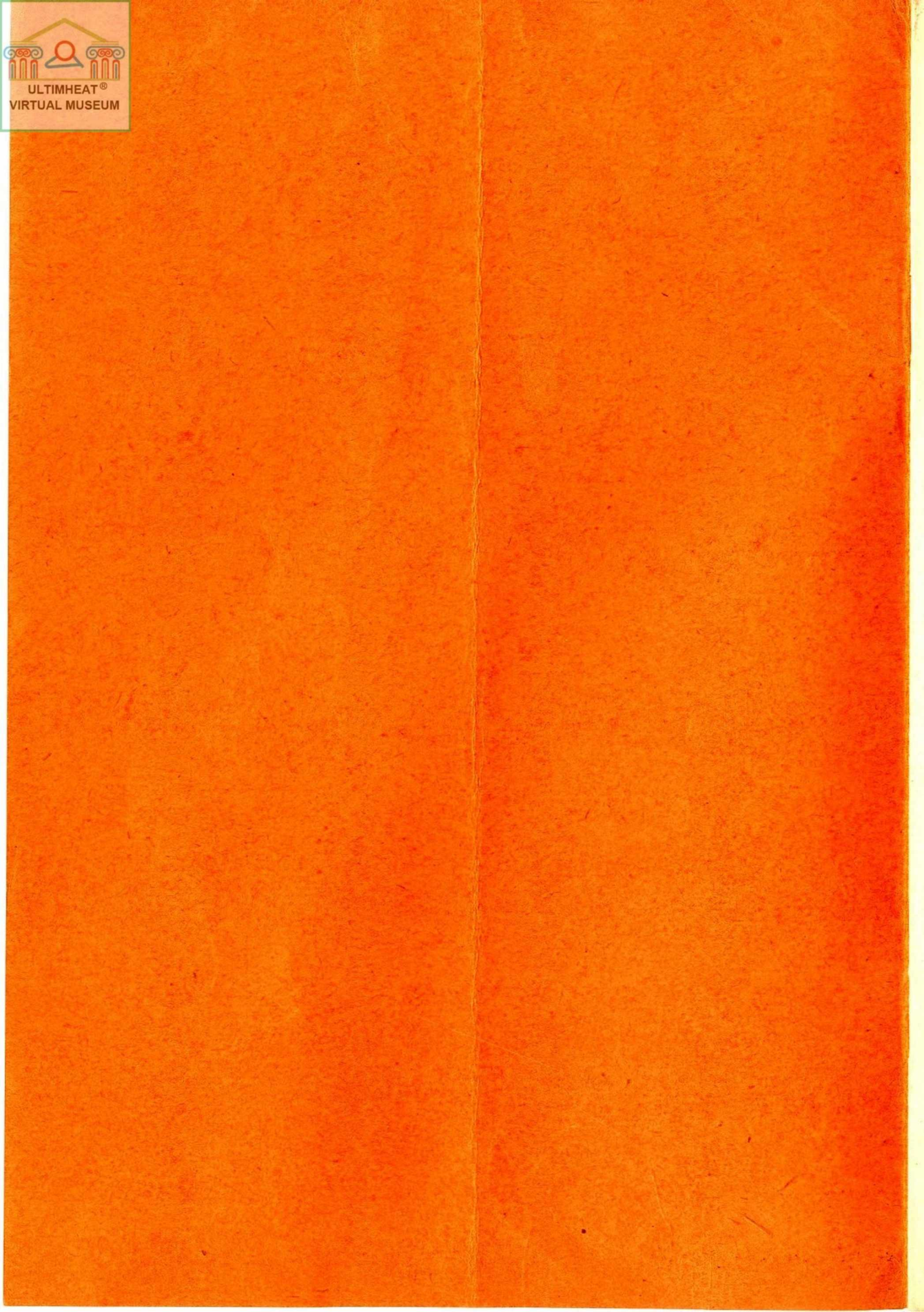
DÉPÔT A PARIS
8, Rue Ruty
TÉLÉPH. 93181

RÉCOMPENSES
AUX
DERNIÈRES EXPOSITIONS

EXP^{ON} UNIV^{LE} PARIS 1900 Hors Concours Présidence du Jury
EXP^{ONS} UNIV^{LES} GLASGOW 1901 HANOÏ 1902-1903 Hors Concours
EXP^{ON} UNIV^{LE} S^t LOUIS USA 1904 Grand Prix
EXP^{ON} UNIV^{LE} LIÈGE 1905 Hors Concours Présidence de la Section Française

1907

Supplément
à l'Album Général de 1903

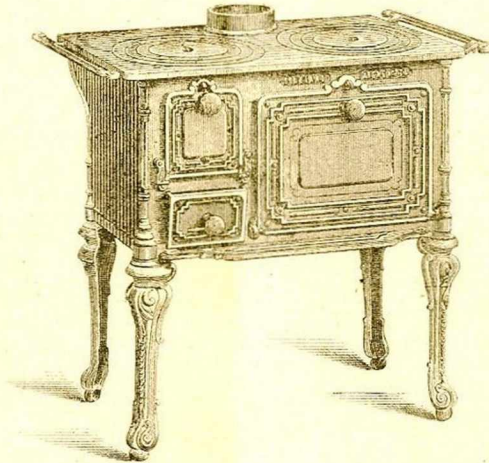


- 1 -

CUISINIÈRES NOUVELLES

Spéciales à Houille, sans Chaudière.

Nos 778 — 779 — 780 — 781



Cette série de cuisinières diffère de la série 731 à 735 en ce qu'elle est pourvue d'un **grand pot spécial à houille** disposé pour l'usage des combustibles employés dans le Nord. Elle ne peut être pourvue d'un foyer à bois.

La circulation des flammes, dans ces cuisinières **d'un très grand tirage**, est combinée de façon à ce que le dessus et le four s'échauffent très rapidement.

Deux trous sur le dessus pour la cuisson des aliments. — Grand four à porte rabattante à arrêt. — Porte rabattante au foyer avec gueulard au cendrier pour empêcher les cendres de tomber sur le sol. — Buse mobile se plaçant à volonté dessus ou derrière. — Bavette mobile sur le devant. — Galeries latérales.

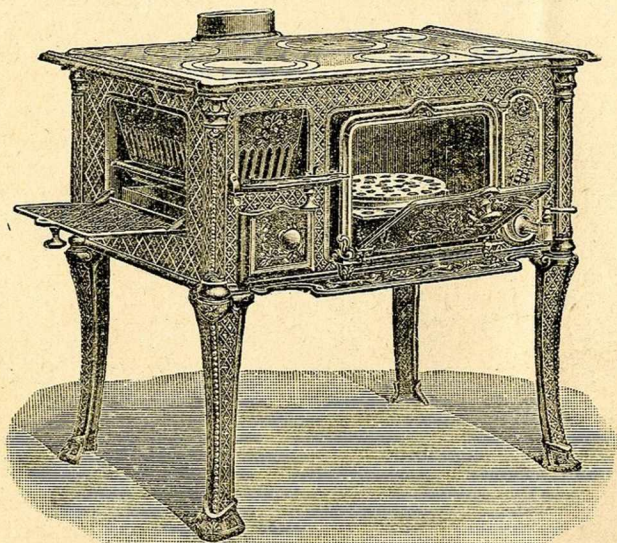
Sur demande, ces cuisinières se livrent avec **devanture seulement** ou avec **devanture et côtés émaillés**.

Nos.	778	779	780	781
Largeur sans mains courantes.....	0m 65	0m 70	0m 75	0m 80
Profondeur	0 46	0 48	0 50	0 52
Hauteur.....	0 71	0 72	0 74	0 76
Largeur du four.....	0 33	0 36	0 38	0 40
Diamètre de la buse.....	0 125	0 125	0 132	0 132

CUISINIÈRES NOUVELLES

à porte à rôtir, dessus mobile et four amovible en tôle, à usage de bois ou de houille, à volonté.

SANS ÉTUVE
N° 790 — 791 — 792 — 793



AVEC ÉTUVE
N° 794 — 795 — 796 — 797



Cette nouvelle série de cuisinières est la suite logique de notre série nos 740 à 747 dont le succès est confirmé par les nombreuses imitations qu'elle a fait naître

Les cuisinières nos 790 à 797 possèdent les qualités caractéristiques des cuisinières nos 740 à 747 et se recommandent comme elles par :

Leur **excellent tirage** ;

La **rapidité** avec laquelle tous leurs organes s'échauffent ;

La **facilité du nettoyage** intérieur, grâce à la mobilité du four, du dessus, de la buse et du foyer qui s'enlèvent en quelques secondes ;

La **richesse de leur ornementation** que fait encore valoir l'émaillage et le nickelage.

Sans avis, ces cuisinières sont livrées avec **foyer houille et bois rétrécissable** à volonté.

Sur demande, elles sont livrées avec **foyer à pot** et sans porte à rôtir.

Une diminution est appliquée sur les cuisinières livrées avec **foyer à bois** seulement.

Ces cuisinières se livrent en fonte **ordinaire, nickelée** ou **émaillée**, dans les façons A, B, C, D, E et N E et aux prix des cuisinières correspondantes de la série 740 à 747.

Nos.

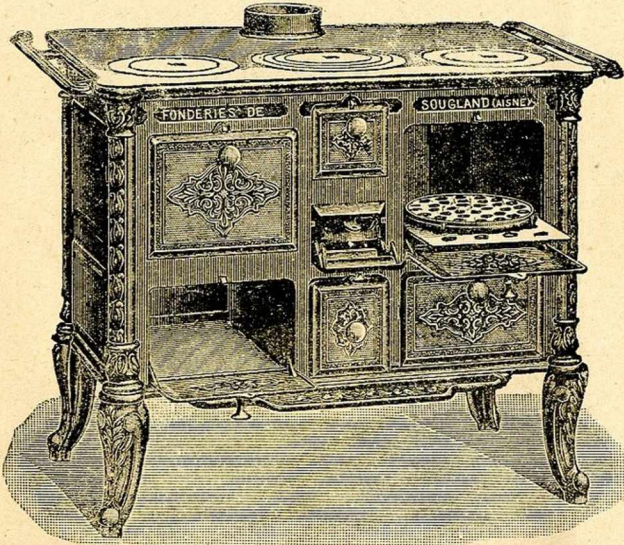
Largeur du dessus sans mains courantes.
Profondeur du dessus non compris la buse.
Hauteur.
Largeur du four.
Contenance de la chaudière.
Contour de la buse.

	790-794	791-795	792-796	793-797
0m 75	0m 80	0m 90	1m 00	
0 50	0 55	0 60	0 65	
0 78	0 80	0 80	0 80	
0 265	0 30	0 37	0 44	
12 litres	15 litres	16 litres	18 litres	
0m433	0m435	0m455	0m485	

CUISINIÈRES NOUVELLES

à quatre fours, à foyer à pot ou à foyer rectangulaire interchangeables.

AVEC CHAUDIÈRE
N° 851 — 852 — 853



SANS CHAUDIÈRE
N°s 861 — 862 — 863



Avec portes mica

Cette série de cuisinières constitue un perfectionnement de notre série nos 651 à 659.

Les cuisinières 851 à 863 sont à usage de **houille** ou de **bois**.

Le **foyer à houille** est un pot qui peut être enlevé rapidement pour permettre de constituer un beau **foyer rectangulaire à bois**.

Le pot est pourvu d'une **grille pivotante**, innovation précieuse, qui permet un déchargement instantané et très facile. Les cendres ne peuvent d'ailleurs pas s'échapper au dehors de la cuisinière ni dans les fours, grâce à la disposition intérieure adoptée. Elles tombent directement dans un **grand tiroir** de la hauteur des étuves.

Les passages de flamme sont très grands et le tirage de la cuisinière excellent. Une **targette de tirage direct** permet l'allumage sans la moindre fumée, même dans les plus mauvaises conditions.

Les fours sont chauffés par rayonnement direct du foyer et sont pourvus de **plaques à trous** mobiles non basculantes et, sur demande, de **plaques tournantes**.

L'élargissement considérable des dessus augmente beaucoup leur surface utilisable.

Sur demande et moyennant une plus-value minime, ces cuisinières sont pourvues de petites **portes à mica**, représentées ci-contre, et qui ajoutent encore à leur beauté.

La décoration spéciale des pièces ornées les fait prêter beaucoup à l'emploi du nickelage.

Les cuisinières 851 à 863 se livrent à houille ou à bois, en fonte **ordinaire**, **émaillée** ou **nickelée** dans les façons B, C, D, N, E et N, E.

Largeur du dessus sans mains courantes
Profondeur du dessus
Hauteur
Largeur des fours
Contenance de la chaudière
Diamètre de la buse

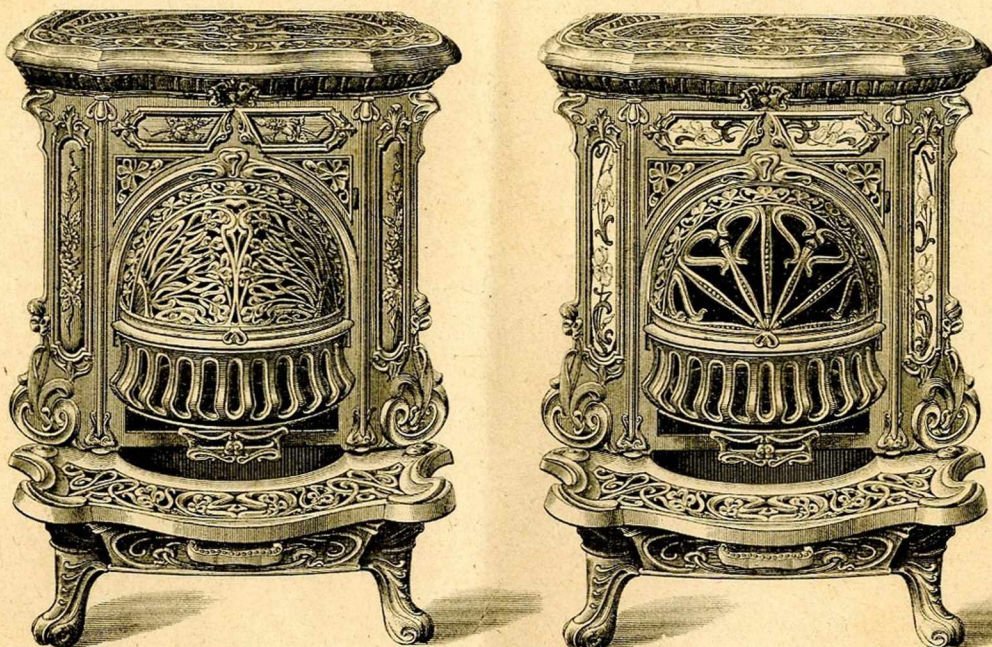
Nos.	851-861	852-862	853-863
	0m 80	0m 90	1m 00
	0 54	0 59	0 64
	0 75	0 78	0 81
	0 25	0 28	0 32
	9 litres	13 litres	18 litres
	0m 132	0m 139	0m 146

CHEMINÉES FRANÇAISES A SOUFFLEUR ROTATIF ÉQUILIBRÉ STYLE MODERNE

Nos 91 — 92 — 93

A souffleur fonte ajourée, écussons fonte.

A souffleur mica, écussons faïence riche.



Ces cheminées sont à usage de **houille** ou de **coke**.

Elles diffèrent du type des cheminées n° 51 à 56 — n° 61 à 66 par la présence d'un **souffleur rotatif équilibré** dans toutes ses positions par un contrepois invisible — et elles se distinguent des modèles similaires par la présence d'une **grille de fond pivotante** qui permet un décentrage facile; par la présence d'un **registre de tirage** permettant de modérer l'activité de la combustion; enfin par la **richesse de leur ornementation**.

Le couvercle ajouré s'ouvre à charnières, découvrant une **table chauffante** également ajourée sur laquelle on peut faire réchauffer des aliments.

Le foyer, garni de **briques réfractaires**, procure une chaleur très saine qui rayonne dans la pièce à chauffer grâce à la disposition des parties de ce foyer. Une **doublure** très épaisse de la grille d'avant empêche cette dernière de rougir et de se détériorer.

Ces cheminées ne se font que buse derrière. D'une exécution très soignée, elles se prêtent admirablement à l'application des émaux de teintes céramiques surtout, et elles constituent un **meuble de luxe** des plus élégants.

Les écussons se livrent en **fonte émaillée céramique**, en **fonte décorée sous émail**, ou en **faïence cloisonnée grand feu**.

	Nos.		
	91	92	93
Hauteur	0m 68	0m 73	0m 80
Largeur	0 52	0 60	0 64
Profondeur	0 44	0 47	0 50
Distance du sol au-dessus de la buse.....	0 51	0 56	0 60
Contour de la buse.....	0 435	0 475	0 515
Diamètre du tuyau correspondant	0 139	0 153	0 167

CALORIFÈRE IRLANDAIS AÉRO-MODÉRATEUR

à Feu continu et visible

“ LE THERMOS ”



GRANDE SÉRIE
N° 4-5-6

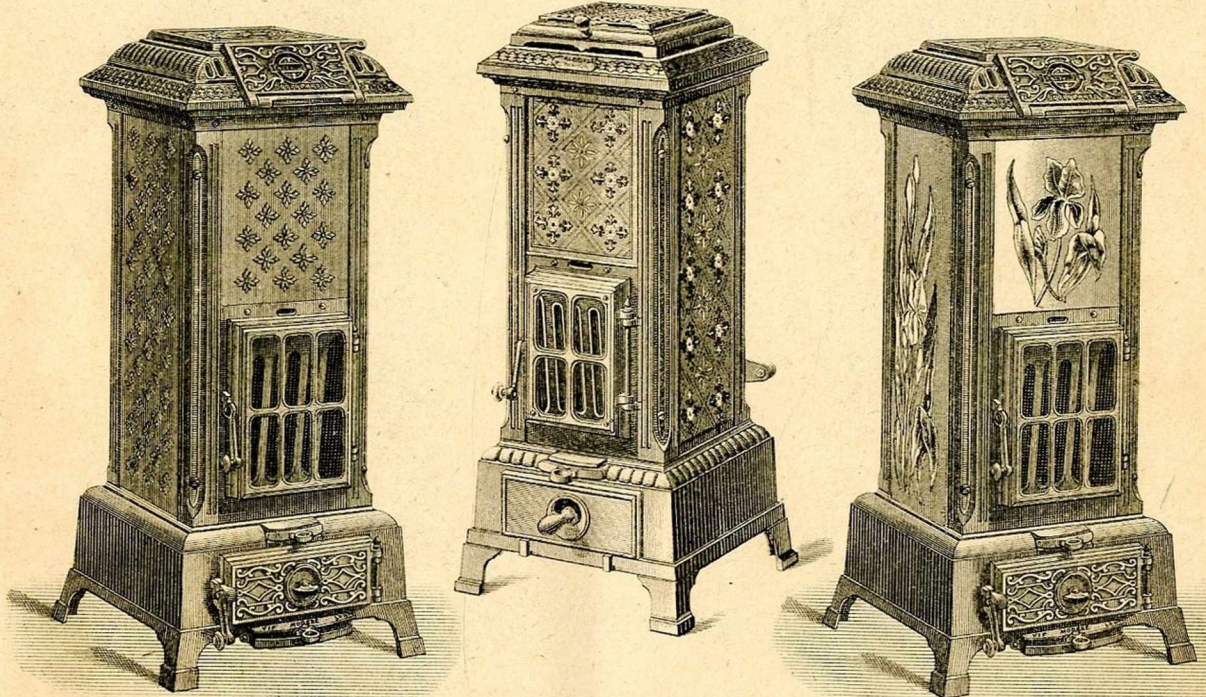
Panneaux tôle estampée.

PETITE SÉRIE
N° 1-2-3

Panneaux tôle décorée semis.

GRANDE SÉRIE
N° 4-5-6

Panneaux tôle décorée iris.



“ LE THERMOS ” est un appareil à feu continu et visible à usage de coke, d'antracite et de charbons maigres.

Il comprend un fût carré en tôle d'acier forte maintenue aux angles par des colonnes intérieures en fonte servant à l'assemblage du socle avec le chapiteau. Ce fût est garni de briques réfractaires très épaisses et est revêtu entièrement de panneaux en tôle estampée ou émaillée et de colonnes décoratives. Une porte de chargement dissimulée sous le couvercle des “ THERMOS ” 1, 2 et 3 ou inclinée comme les pièces de tête dans les “ THERMOS ” 4, 5 et 6, permet l'introduction du combustible et le nettoyage intérieur au moyen d'un ciseau à mâchefer livré avec l'appareil.

La grille de fond est pivotante comme celle de nos foyers “ EXCELSIOR ”, de nos cheminées “ IRLANDAISES ”, de nos calorifères “ EURÉKA ” et “ AMÉRICAINS ”. La grille d'avant s'enlève sans difficulté et facilite le nettoyage et l'allumage. En tirant à soi le panneau de manœuvre de la grille de fond on détermine une ouverture par laquelle on vide le foyer dans le cendrier.

Toutes les portes étant l'objet d'un ajustage aussi parfait que possible et tous les autres joints étant faits à un mastic spécial qui acquiert la dureté et la consistance de la fonte, le réglage s'effectue en laissant pénétrer plus ou moins d'air sous la grille par la rosace de la porte du cendrier.

Une disposition particulière imitée de celle qui donne de si bons résultats dans les foyers “ EXCELSIOR ” et les cheminées “ IRLANDAISES ” permet d'introduire dans le conduit de fumée une certaine quantité d'air froid qui vient à la fois ralentir la combustion dans l'intérieur du foyer et achever de brûler les gaz qui s'échappent du combustible en ignition. Il suffit pour cela de tirer plus ou moins sur la valve arrière des calorifères n° 1, 2, 3, et de déplacer sur le secteur portant les indications VIF, MODÈRE, LENT la manette inférieure des calorifères n° 4, 5, 6, selon l'effet que l'on veut obtenir sur la combustion.

Un saturateur émaillé placé sous les pièces de tête des n° 4, 5, 6, permet de maintenir un degré hygrométrique convenable à l'air de la pièce chauffée.

Les “ THERMOS ” n° 1, 2, 3, se placent indifféremment buse derrière haute ou basse. Les n° 4, 5, 6, peuvent de plus être placés buse dessus et ils fonctionnent bien à flamme renversée.

FAÇONS DES “ THERMOS ”

Façon AE : Menus accessoires et plateau du dessus nickelés, pièces de tête oxydées-polies.

Façon AD :

Façon BD :

Façon CD :

pièces de tête et colonnes oxydées-polies

pièces de tête colonnes et portes oxydées-polies,

panneaux tôle noire estampée

panneaux tôle décorée

N°.	1	2	3	4	5	6
Hauteur totale	0 ^m 70	0 ^m 78	0 ^m 85	0 ^m 85	0 ^m 95	1 ^m 05
Dimensions du fût.	0 21 × 0 22	0 23 × 0 24	0 27 × 0 28	0 27 × 0 28	0 30 × 0 32	0 34 × 0 36
Dimensions du socle, aux pieds.	0 31 × 0 31	0 35 × 0 35	0 38 × 0 38	0 38 × 0 38	0 43 × 0 43	0 48 × 0 48
Diamètre de la buse.	0 083	0 083	0 090	0 090	0 097	0 104
Distance du sol au-dessus buse basse	0 48	0 52	0 57	0 57	0 63	0 68
Contenance du foyer.	5 ^l 1/2	8 ^l	15 ^l	15 ^l	22 ^l	34 ^l

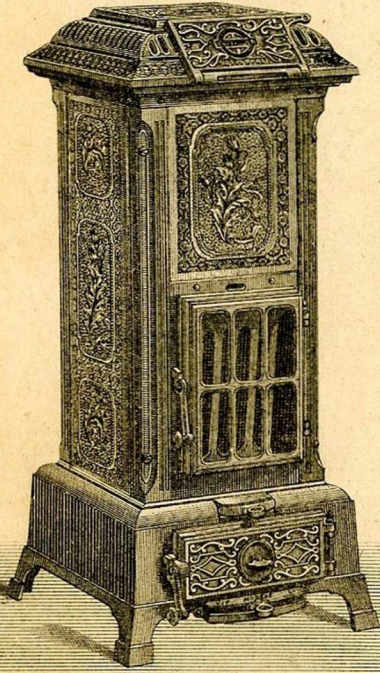
CALORIFÈRE IRLANDAIS AÉRO-MODÉRATEUR

à Feu continu et visible, Bâti fonte,

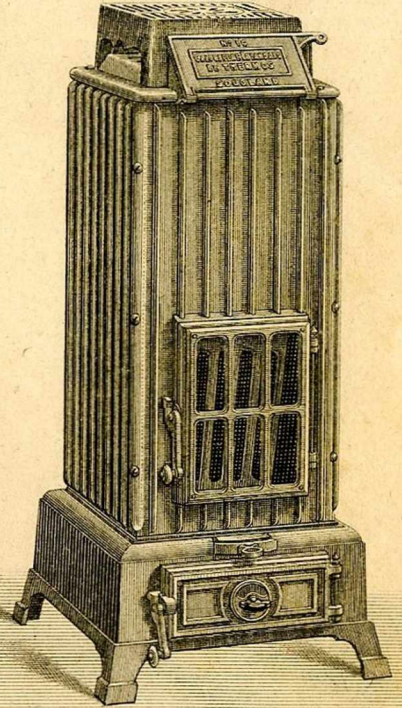
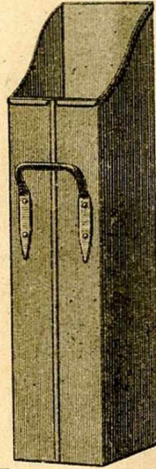
A panneaux fonte ornée
N° 24 — 25 — 26

“ LE THERMOS ”

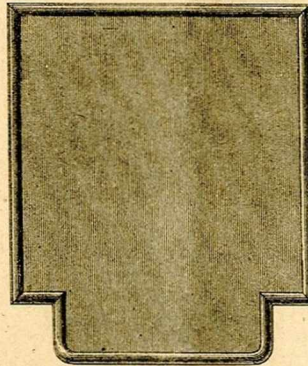
A ailettes
N° 14 — 15 — 16



SEAU CHARGEUR
pour THERMOS.



PLATEAU
de parquet pour THERMOS



Le “ THERMOS à panneaux fonte ornée ” n° 24 à 26, ne diffère du THERMOS de la série n° 4 à 6 que par le remplacement du fût en tôle et des panneaux décoratifs en tôle par des panneaux en fonte se prêtant bien à l'émaillage céramique.

La garniture intérieure réfractaire, la garniture extérieure et le mécanisme de réglage de la combustion sont identiques dans les deux séries qui ainsi présentent les mêmes avantages aux points de vue hygiène et chauffage et ne diffèrent guère que d'aspect extérieur.

Les renseignements donnés page précédente s'appliquent donc aussi aux THERMOS n° 24-25-26.

Le “ THERMOS à ailettes ” est un modèle très robuste construit spécialement pour le chauffage des locaux industriels ou administratifs et en général pour tous les endroits où l'on n'exige pas d'installation de luxe : ateliers, magasins, bureaux, salles d'attente, écoles, casernes, etc.

Il présente, aux points de vue chauffage et hygiène, toutes les garanties désirables et ne diffère guère des THERMOS n° 4-5-6 que par la suppression de la manette inférieure de réglage.

Il possède, comme ces derniers, un saturateur émaillé permettant de maintenir le degré hygrométrique désiré dans les pièces où on l'emploie.

La série 21-22-23, correspondant à la série 1-2-3, est en préparation. Elle n'en différera également que par le remplacement de la partie tôle ordinaire ou émaillée par des panneaux fonte émaillée.

Les THERMOS n° 14-15 et 16 se livrent buse derrière haute et buse dessus. Façon unique en fonte ordinaire, accessoires nickelés.

— 21-22 et 23 se livrent buse derrière haute et buse derrière basse } Dans les façons
— 24-25 et 26 se livrent buse derrière haute ou basse et buse dessus } AF, BF et CF.

La façon AF s'entend : Meus accessoires et plateau dessus nickelés, pièces de tête oxydées polies, panneaux fonte émaillée.

— BF — — — — — et colonnes oxydées-polies, panneaux fonte émaillée.
— CF — — — — — colonnes et portes oxydées-polies, panneaux fonte émaillée.

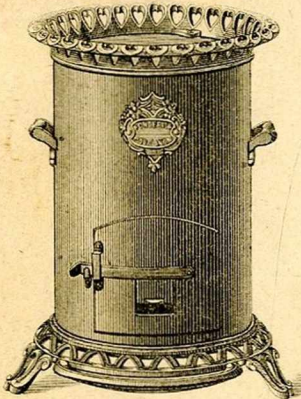
N°.	14	15	16	21	22	23	24	25	26
Hauteur totale.	0=85	0=95	1=05	0=70	0=78	0=85	0=85	0=95	1=05
Dimens. du fût, ailettes non comp.	0,27×0,28	0,30×0,32	0,34×0,36	0,21×0,22	0,23×0,24	0,27×0,28	0,27×0,28	0,30×0,32	0,34×0,36
Dimens. du socle aux pieds	0,38×0,38	0,43×0,43	0,48×0,48	0,31×0,31	0,35×0,35	0,38×0,38	0,38×0,38	0,43×0,43	0,48×0,48
Diamètre de la buse.	0,090	0,097	0,104	0,083	0,083	0,090	0,090	0,097	0,104
Distance du sol au-des. buse basse.	»	»	»	0,48	0,52	0,57	0,57	0,63	0,68
Contenance du foyer	15 ^l	22 ^l	34 ^l	5 ^l 1/2	8 ^l	15 ^l	15 ^l	22 ^l	34 ^l



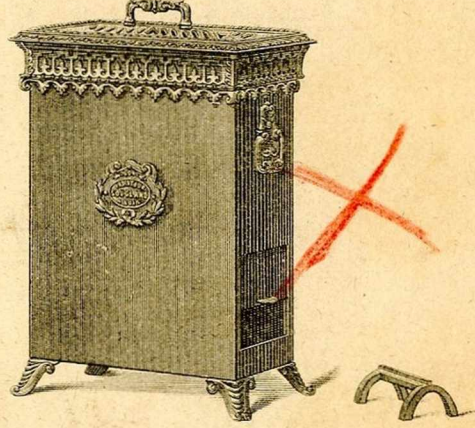
CALORIFÈRES ÉCONOMIQUES

TÔLE ET FONTE

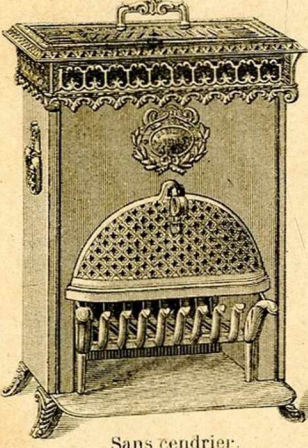
CALORIFÈRE rond à bois,
dit "ÉCONOME"
N° 333



CALORIFÈRE rectangulaire à bois,
dit "RADIATEUR A BOIS"
N° 334

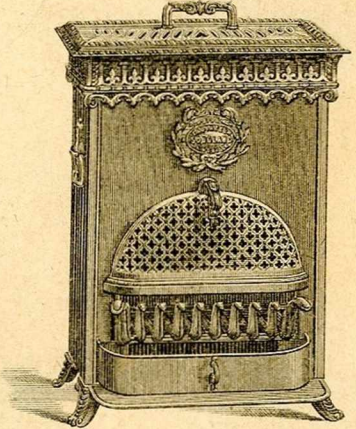


CALORIFÈRE rectangulaire à houille,
dit "RADIATEUR A HOUILLE"
N° 335



Sans cendrier.

CALORIFÈRE rectangulaire à houille,
dit "RADIATEUR A HOUILLE"
N° 336



Avec cendrier.

Les calorifères économiques nos 333-334-336 se recommandent par la rapidité avec laquelle s'échauffent leurs parois, rapidité qui permet de n'allumer ces appareils que juste au moment où l'on désire de la chaleur dans une pièce.

Les nos 333 et 334 spécialement disposés pour l'usage du bois, possèdent un garnissage réfractaire à leur partie inférieure. Le n° 334 est en outre pourvu d'un chenêt, et une lame disposée à l'intérieur du foyer renvoie la chaleur sur la face avant.

Le radiateur à houille n° 336 est pourvu d'une corbeille, d'un souffleur ajouré et sur demande, d'un cendrier reposant sur une bavette venue d'une seule pièce avec le fond de l'appareil. Une brique réfractaire placée à l'arrière de la corbeille protège la tôle de l'endroit le plus exposé à la chaleur.

Les calorifères 333-334-336 sont en tôle glacée noircie et leurs garnitures se prêtent très bien à l'émaillage et au nickelage.

Nos	333
Hauteur	0 ^m 55
Diamètre du fût	0 30
Diamètre couronne supérieure.....	0 37
Diamètre de la buse	0 104
Hauteur buse au-dessus du sol.....	0 42

Nos.	334	336
Hauteur sans la poignée	0 ^m 585	0 ^m 585
Longueur du fût	0 36	0 36
Largeur	0 48	0 48
Longueur du couvercle	0 41	0 41
Largeur	0 24	0 24
Diamètre buse.....	0 118	0 118
Hauteur buse au-dessus du sol.....	0 47	0 47

CALORIFÈRES " EURÉKA "

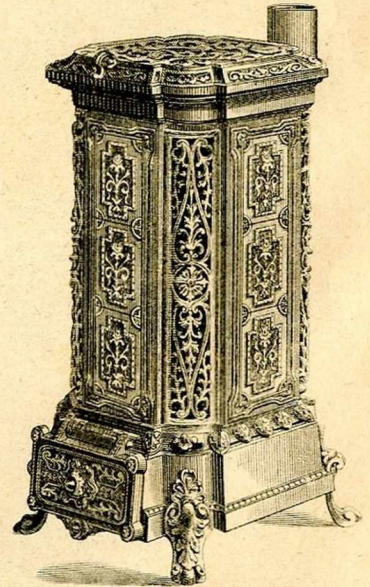
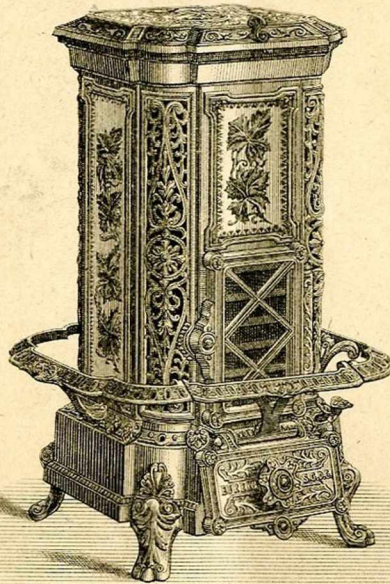
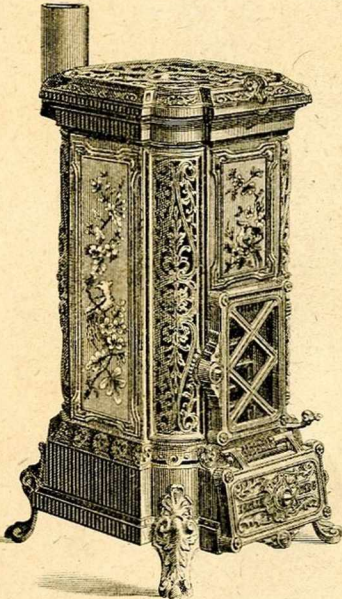
HYGIÉNIQUES, A COMBUSTION LENTE, CONTINUE ET COMPLÈTE
Brevetés S. G. D. G.

" EURÉKA " sans Saturateur.

A feu visible.
Nos 81-82-83-84
281-282-283-284

Spécimen de Calorifère
" EURÉKA "
à galerie chauffe-pieds.

A feu invisible.
Nos 85-86-87-88
285-286-287-288

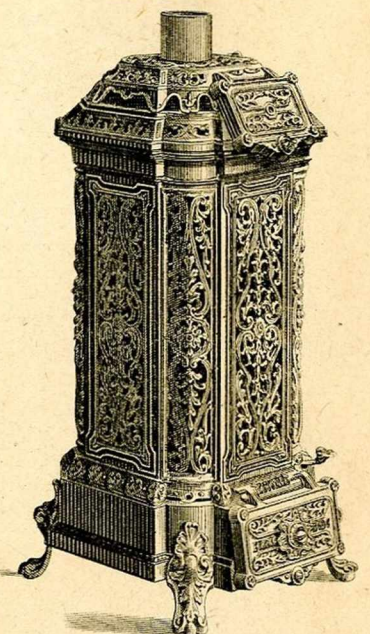
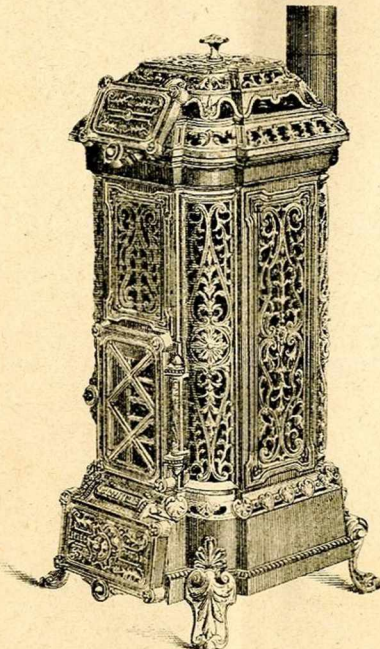
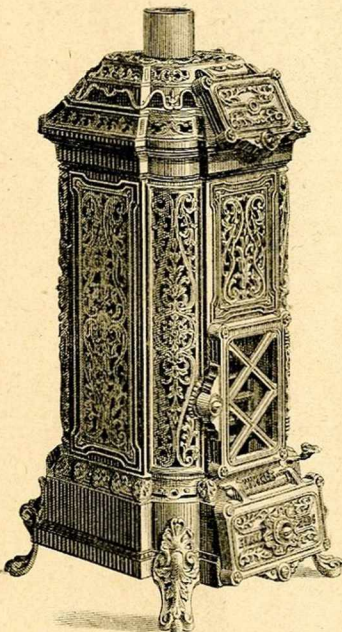


" EURÉKA " à Saturateur.

A feu visible, buse dessus.
Nos 191 bis - 192 bis - 193 bis - 194 bis
291 - 292 - 293 - 294

A feu visible buse derrière.
Nos 191 - 192 - 193 - 194
291 - 292 - 293 - 294

A feu invisible, buse dessus.
Nos 195 bis - 196 bis - 197 bis - 198 bis
295 - 296 - 297 - 298



Tous les Calorifères " EURÉKA " peuvent être pourvus d'une galerie chauffe-pieds.
Pour tous autres renseignements, consulter l'Album 1903-1904 et le Supplément colorié 1902.

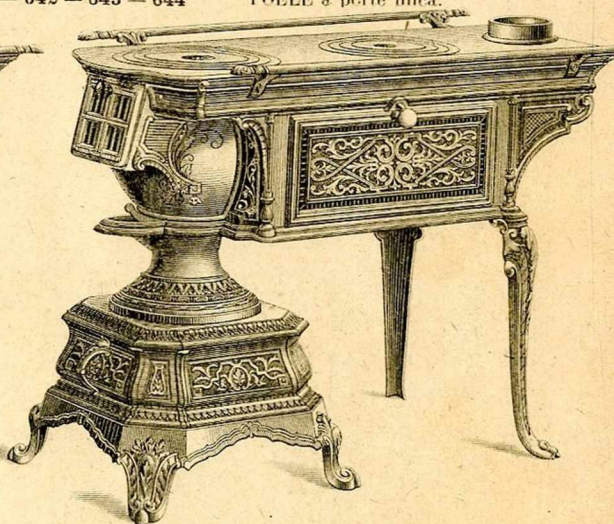
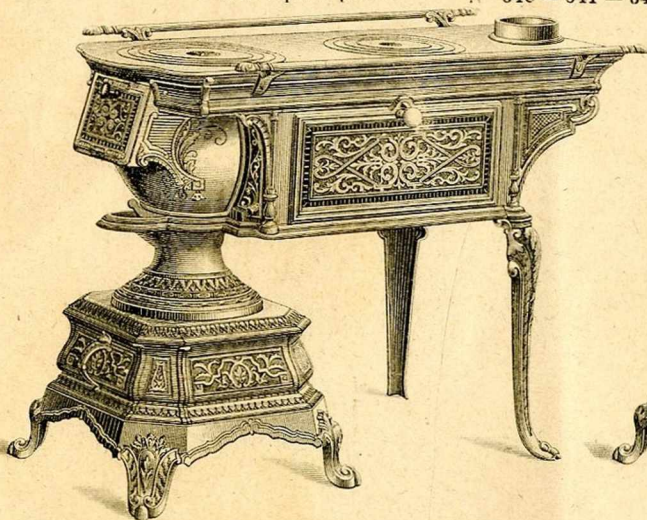
POÊLES BELGES A PORTE AU FOYER

Série riche à consoles et Socle à pans, avec ou sans galerie.

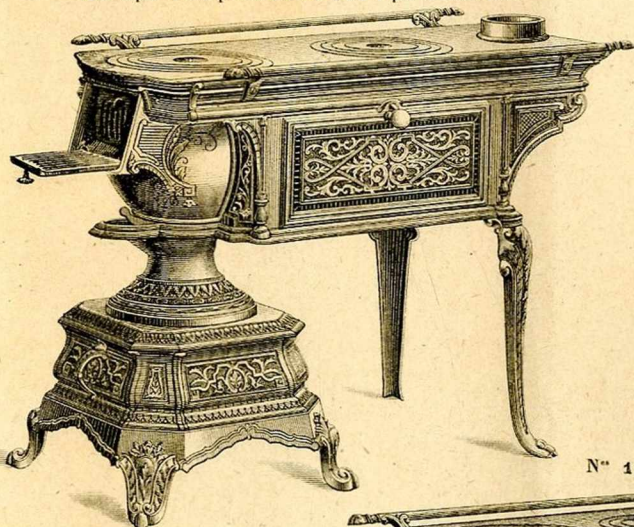
POÊLE à porte pleine

N° 640 - 641 - 642 - 643 - 644

POÊLE à porte mica.



Exemple d'un poêle 640 à 644 à porte ouverte.



Disposition nouvelle des poêles belges 440-444, 540-544, permettant de charger le pot de combustible sans enlever la marmite qui se met habituellement au-dessus du foyer.

Cette disposition permet aussi la vue et la surveillance du feu, soit qu'on se contente de rabattre la porte pleine, soit qu'on utilise la porte garnie de mica.

Voir ci-dessous, principales dimensions.

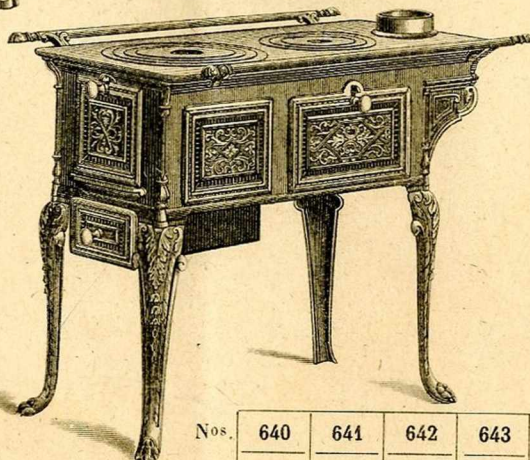
POÊLES BELGES à BOIS dits POÊLES CARRÉS sans CHAUDIÈRE

N° 12 - 13

Bien que spécialement créés pour l'usage du bois, ces poêles peuvent être livrés pour l'usage de la houille et pourvus à cet effet d'une grille de fond, d'une grille de devant et de deux côtés de foyer.

Les ornements de ces poêles se prêtent très bien au nickelage, et sur demande ils sont livrés avec mains courantes ordinaires émaillées ou nickelées.

Voir ci-dessous, principales dimensions.



Modification heureuse de l'ancien poêle carré à bois.

La porte du foyer est rabattante. Un gueulard retient les cendres et donne du tirage.

La porte du four est également rabattante.

La buse est mobile et peut être mise indifféremment dessus ou derrière le poêle.

Une grande plaque à trous repose sur le fond de four.

Longueur
Largeur sans mains courantes
Hauteur.....
Largeur du four
Diamètre de la buse

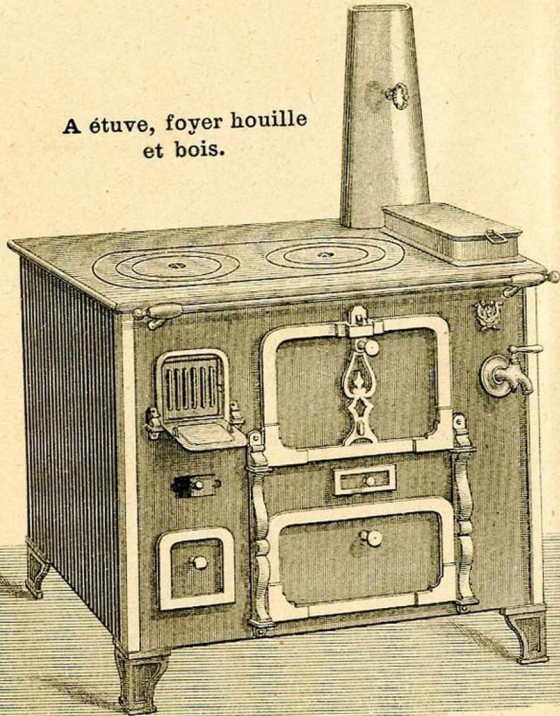
Nos.	640	641	642	643	644	12	13
Longueur	0 m 68	0 m 75	0 m 85	0 m 95	1 m 05	0 m 76	0 m 85
Largeur sans mains courantes	0 32	0 35	0 37	0 39	0 42	0 40	0 42
Hauteur	0 695	0 71	0 73	0 755	0 78	0 72	0 74
Largeur du four	0 285	0 305	0 38	0 144	0 465	0 27	0 31
Diamètre de la buse	0 118	0 118	0 118	0 125	0 125	0 118	0 118

FOURNEAUX PARISIENS

Tôle et Fonte, Série O.

N° 3 - 5 - 7 - 9 - 10

A étuve, foyer houille et bois.



Série bon marché quoique robuste et très soignée, comportant :

Un foyer rétrécissable à usage de bois et de houille avec porte et grille rabattantes sur le devant ;

Un four à retour de flamme ;

Une étuve ;

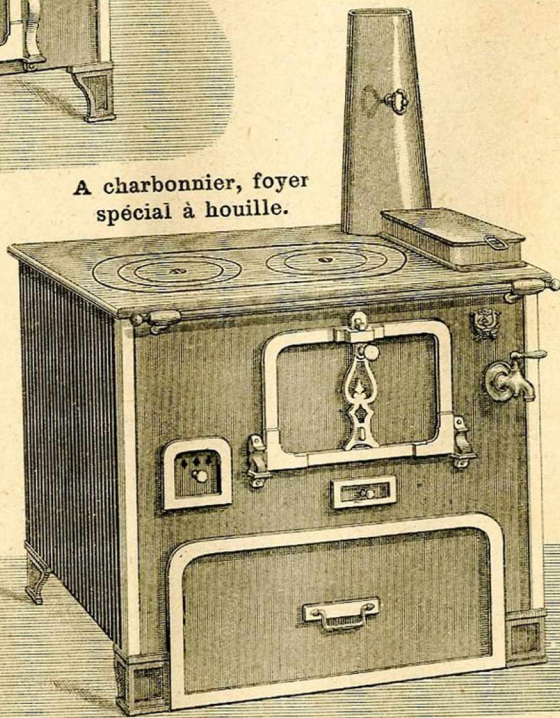
Un grand cendrier ;

Une chaudière fonte émaillée avec couvercle et panache cuivre rouge poli, barre, supports et robinets cuivre jaune poli ;

Une trappe de ramonage et un registre de tirage.

Sur demande et moyennant diminution cette série se livre avec foyer à pot spécial à houille et sans porte au foyer.

A charbonnier, foyer spécial à houille.



Série bon marché, quoique robuste et très soignée, comportant :

Un foyer à pot spécial à houille ;

Un four à retour de flamme ;

Un charbonnier ;

Un cendrier ;

Une chaudière fonte émaillée avec couvercle et panache cuivre rouge poli, barre, supports et robinet cuivre jaune poli ;

Une trappe de ramonage.

Sur demande et moyennant majoration, cette série se livre avec foyer rectangulaire houille et bois et avec porte au foyer.

Tous les Fourneaux Série O se font avec chaudière à droite ou à gauche. Sans avis, on expédie toujours chaudière à droite.

Nos.	3	5	7	9	10
Longueur	0 m 60	0 m 70	0 m 80	0 m 90	1 m 00
Largeur	0 40	0 43	0 47	0 54	0 57
Hauteur	0 76	0 80	0 80	0 80	0 80
Largeur du four	0 22 ⁵	0 30	0 33	0 40	0 44
Contenance de la chaudière	5 ^l	5 ^l	8 ^l	8 ^l	12 ^l
Diamètre de la mitre	0 111	0 125	0 139	0 139	0 139

FOURNEAUX PARISIENS

Forme Nord.

A garnitures ornées.
Série B.
Nos 5-6-7-8-9-10-11-12



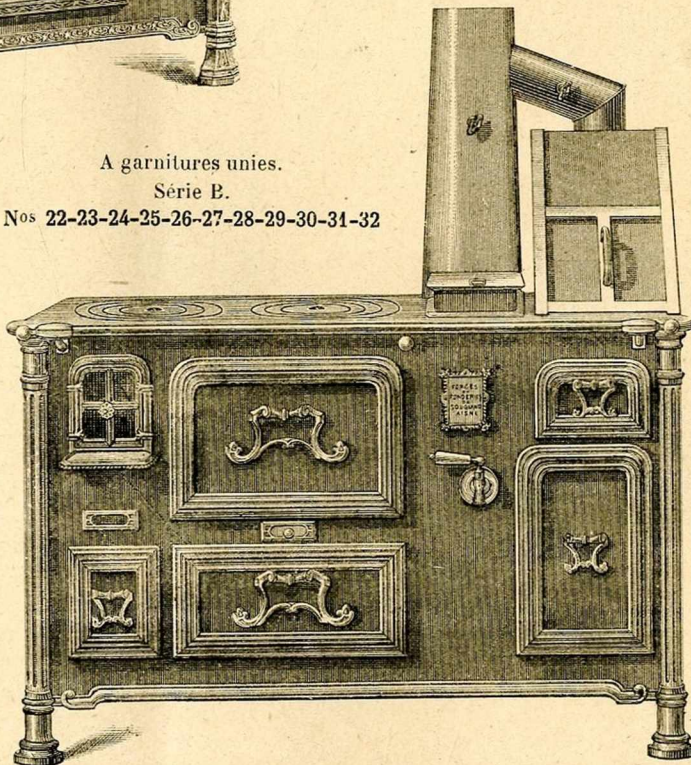
Spécimen de Fourneau parisien série B à garnitures ornées de Fourneaux du Nord, boutons porcelaine, sans porte au foyer.

Ces fourneaux sont construits comme ceux qui figurent à l'Album, pages 140 et suivantes. Ils n'en diffèrent que par l'ornementation extérieure, identique à celle des Fourneaux du Nord.

Ils se livrent à garnitures ornées ou à garnitures unies, avec ou sans porte au foyer, avec boutons porcelaine ou avec poignées de fourneaux du Nord.

Comme ces derniers, ils peuvent être noirs, demi-nickelés ou nickelés et la tôle en est toujours noircie au feu.

A garnitures unies.
Série B.
Nos 22-23-24-25-26-27-28-29-30-31-32



Spécimen de Fourneau parisien série B à grillade, à garnitures unies de Fourneaux du Nord, et petites portes mica au foyer.

Ces fourneaux se livrent indifféremment à garnitures unies ou à garnitures ornées, avec ou sans porte au foyer, avec boutons porcelaine ou avec poignées de fourneaux du Nord.

Comme ces derniers, ils peuvent être noirs, demi-nickelés ou nickelés et la tôle en est toujours noircie au feu.

Indépendamment des fourneaux de la série B indiqués ci-dessus, les fourneaux série C sans grillade n° 2 à 12 — les fourneaux série C à grillade n°s 21 à 28; les fourneaux série F sans grillade n°s 1 à 7 et les fourneaux série F à grillade n°s 21 à 27 se font aussi à garnitures de fourneaux du Nord.

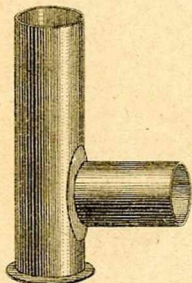
La façon **noire** s'entend avec colonnes, encadrements et intérieurs des portes noirs, robinet, poignées, galerie, tampon de nettoyage nickelés.

La façon **demi-nickelée** s'entend avec encadrements et intérieurs des portes noirs, robinet, poignées, galerie, tampon de nettoyage et colonnes nickelés.

La façon **nickelée** s'entend avec toutes les garnitures nickelées.

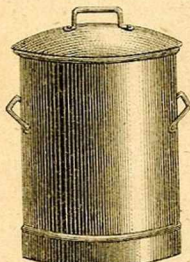
ARTICLES DE TOLERIE

TES A DEBOUCHURE DE 0° 33
rivés ou agrafés.



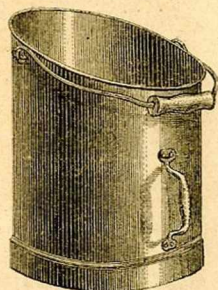
Diamètres :
0°083 à 0°180

ÉTOUFFOIRS FORTS
tôle noire.



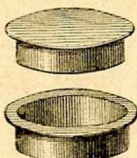
Diamètres :
16-18-20-22-24-26-30 c/°.

SEAUX DROITS sans bec.



Diamètres :
24-26-28-30-32 c/°

TAMPONS A DOUILLE



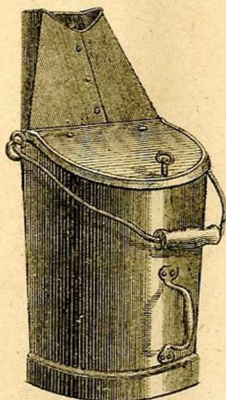
Diamètres :
0°083 à 0°180

CAMIONS DE PEINTRES
tôle forte



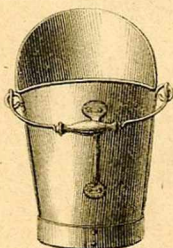
Diamètres :
12-14-16-18-20-22-24-26 c/°

SEAUX A CHARBON
à bec carré, couvercle à verrou.

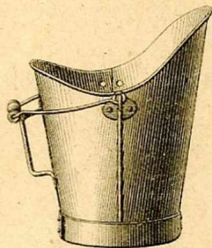


Grandeur unique.

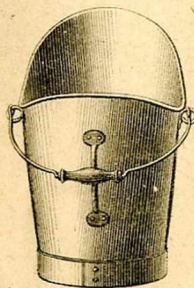
SEAUX A CHARBON FORME CASQUE



24 c/°

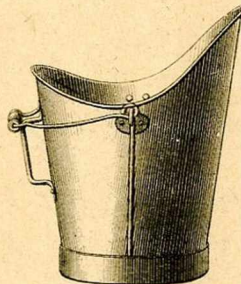


26 c/°



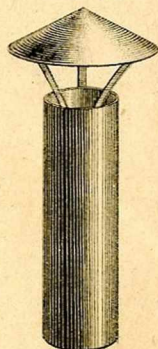
Diamètres

28 c/°



30 c/°

TUYAUX A CHAPEAU DE
rivés ou agrafés.



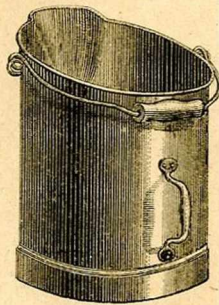
Diamètres :
0°067 à 0°190

SOUFFLEURS ou DIABL
tôle noire, 1/2 forte.



Diamètres :
18-20-22-24-26-28-30-32 c/°

SEAUX DROITS à bec.



Diamètres :
24-26-28-30-32 c/°

Etab^{ts} Delattre & Frouard réunis



SOCIÉTÉ ANONYME AU CAPITAL DE 15.000.000 DE FRANCS

Administrateur Directeur Général
JULES PUECH

SIÈGE SOCIAL & DIRECTION GÉNÉRALE A PARIS
39, Rue de la Bienfaisance

MATÉRIEL
DE
HT^s FOURNEAUX, ACIÉRIES
& **LAMINOIRS**

DIVISION
des Forges et Fonderies de **SOUGLAND**
& **PAS-BAYARD**

CHAUFFAGE - CUISINE

FONTES DE BATIMENTS
POTERIES - BUANDERIES - TOLES

Souglan^d par St-Michel, le 29 - 5 - 1923
(AISNE)

RÉCOMPENSES AUX EXPOSITIONS

9 fois Hors Concours | 7 Grands Prix
Membre du Jury | 8 Médailles d'Or

USINES

- à **FROUARD** (Meurthe-et-Moselle)
1^{re} Division - Cylindres
2^{de} Division - Etabl^{ts} Jules Munier
- à **NANCY** (Meurthe-et-Moselle)
- à **LONGWY** (Meurthe-et-Moselle)
- à **DAMMARIE-LES-LYS** (Seine-et-Marne)
- à **SOUGLAND** (Aisne)
- à **PAS-BAYARD** (Aisne)
- à **FERRIÈRE-LA-GRANDE** (Nord)
- à **BOUZONVILLE** (Moselle)

DÉPÔTS

A PARIS & BRUXELLES

Adresser la Correspondance :
à **SOUGLAND** par St-Michel (Aisne)

Adresse Télégraphique :
CYLINDRES - HIRSON

TÉLÉPHONE : 15 A HIRSON

Expéditions et Réceptions :
Gare **St-MICHEL-SOUGLAND**
Embranchement particulier

*Prouver Mr Pichet
mettre cette lettre au
domicile de M. Minus
chez M. Hebert*

Monsieur Colin
Administrateur-Gérant
ou Familistère

Guise
Aisne

Cher Monsieur,

Suite à notre conversation je vous
adresse un supplément d'album, datant
1907 - supplément incomplet comme tout
ce que nous avons ici parce qu'on a été au
à déclarer des pages pour les envoyer
aux clients - mais sur lequel sont rep
tés page 9 des calorifères à bois tol
et fonte.

Il fut un temps où nous appelions
des poêles à marrons - depuis, le même ge
d'appareils est devenu respectable et on
peut le traiter de façon aussi irrévéren
C'est peut-être le progrès.

Veuillez agréer, cher Monsieur, mes très
cordiales salutations

Emile

EXTRAIT DE L'ALBUM GÉNÉRAL DES FONTES



PORTE-PARAPLUIE

DE BATIMENT

LAVABO ANGLAIS

PORTE-BOUQUET



POSTE D'EAU



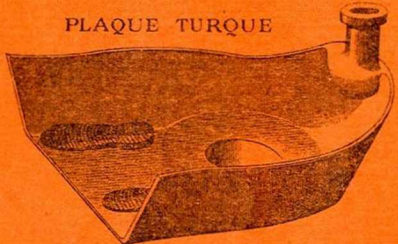
VASE MÉDICIS



CROIX



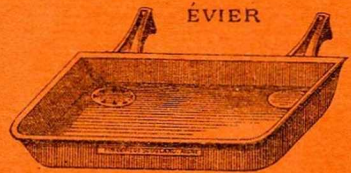
PLAQUE TURQUE



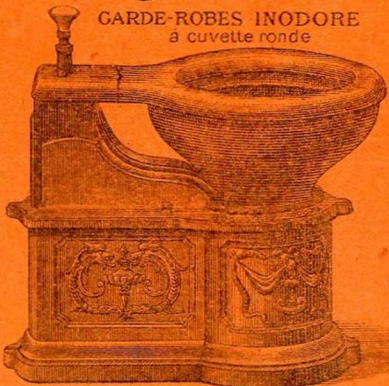
CHASSIS POUR TOITURES



ÉVIER



GARDE-ROBES INODORE
à cuvette ronde



CUVETTE PORCELAINE
pour tout à l'égout.



SIPHONS DE COUR

